



## РУКОВОДСТВО ДЛЯ ПОЛЬЗОВАТЕЛЯ

К вашим услугам наш переносной холодильник. Перед использованием изделия просим  
внимательно изучить текст руководства.

Содержание	Страница
Свойства	3
Правила безопасности	3
Функциональные и рабочие настройки	4-5
Наиболее часто задаваемые вопросы	5
Хранение продуктов	6
Размораживание	7
Чистка и уход	7
Нормальные состояния	7
Технические характеристики	8
Утилизация	8
Упаковочный лист	8

## 1. Свойства:

- Высокопроизводительный компрессор с инвертером постоянного тока, долговечный и надёжный модуль-преобразователь
- Не содержащая фторидов изоляция, отлично сохраняющая тепло, низкий расход энергии
- Источники питания: 12/24 Вольт постоянного тока и 110 / 240 Вольт переменного тока, возможность эксплуатации в автомобиле и дома
- Защита от задержки пуска компрессора
- Быстрое охлаждение до  $-20^{\circ}\text{C}$  (при температуре окружающего воздуха  $25^{\circ}\text{C}$ ).
- Интеллектуальная система защиты автомобильного аккумулятора.
- Возможность перестановки двери.
- Широкодиапазонный электронный регулятор температуры.

## 2. Правила безопасности

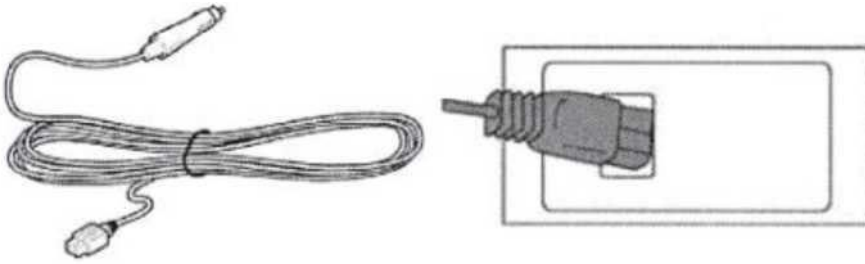
Внимание: при воздействии влаги на изделие отключите его. Установку источника питания на постоянном токе на катере / яхте поручите квалифицированным специалистам. Проверьте и убедитесь в том, розетка и кабель рассчитаны на напряжение источника питания. Допустимые значения напряжения указаны на табличке с техническими характеристиками, расположенной сбоку. Запрещается помещать в холодильник электрические приборы - это чревато их повреждением. При транспортировке угол наклона не должен превышать  $45^{\circ}$ , изделие требует аккуратного обращения в процессе перевозки. Место, где находится холодильник, должно надлежащим образом вентилироваться; оставьте достаточно места для циркуляции воздуха.

Сзади: 200 мм, сбоку: 100 мм. Поставьте изделие в сухом и хорошо вентилируемом месте подальше от источников тепла (например, плиты, дымовой трубы). Избегайте воздействия солнечных лучей. Рекомендуется ставить прибор на ровную поверхность. Максимальный угол наклона работающего прибора  $30^{\circ}$ . В цельный резервуар можно заливать воду, но сливать воду, переворачивая изделие, запрещается. Протирайте корпус изделия, если на него попала влага. Не погружайте холодильник в воду. Несмотря на то, что изделие перед отправкой подвергается тщательной чистке, мы настоятельно рекомендуем протереть холодильник мягкой тряпкой, смоченной тёплой водой с добавлением в неё небольшого количества нейтрального чистящего средства, после чего протереть промытые поверхности сухой тряпкой (внимание: электрические компоненты протирайте только сухой тряпкой). Внимание: не позволяйте детям играть с холодильником, забираться на него и стоять на нём.

## 3. Функциональные и рабочие настройки

- 3.1 Источник питания: 12/24 Вольт постоянного тока или 110-240 Вольт переменного тока (в комплект поставки входит переходник) .

### 3.2 Подключение кабеля питания:



### 3.3 Рабочие настройки:

—Чтобы включить холодильник, нажмите и удерживайте кнопку ВКЛ/ВЫКЛ в течение 3 секунд. Выполните аналогичные действия, чтобы выключить холодильник.

Для регулирования нужной температуры пользуйтесь кнопками UP (повышение) или DOWN (понижение). Для повышения температуры пользуйтесь кнопкой ▲, для понижения - кнопкой ▼.

— КНОПКА "SET":

С помощью кнопки "SET" можно настроить следующие режимы: 1. Энергосберегающий режим 2. Режим быстрого охлаждения.

—Световой индикатор:

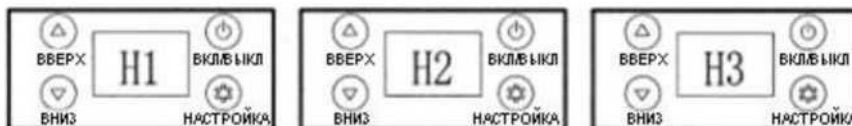
1. Индикатор питания красный: компрессор отключен.
2. Индикатор питания зелёный: компрессор работает.
3. Индикатор Eco/Max красный: включен режим быстрого охлаждения.
4. Индикатор Eco/Max зелёный: включен энергосберегающий режим охлаждения.

—Защита аккумулятора: выбирая положения L, M, H, вы устанавливаете разные уровни защиты аккумулятора. При работающем холодильнике нажмите и удерживайте "SET" в течение 3 секунд. На светодиодный дисплей будет выведено

L : Низкий уровень защиты батареи.

M: Средний уровень

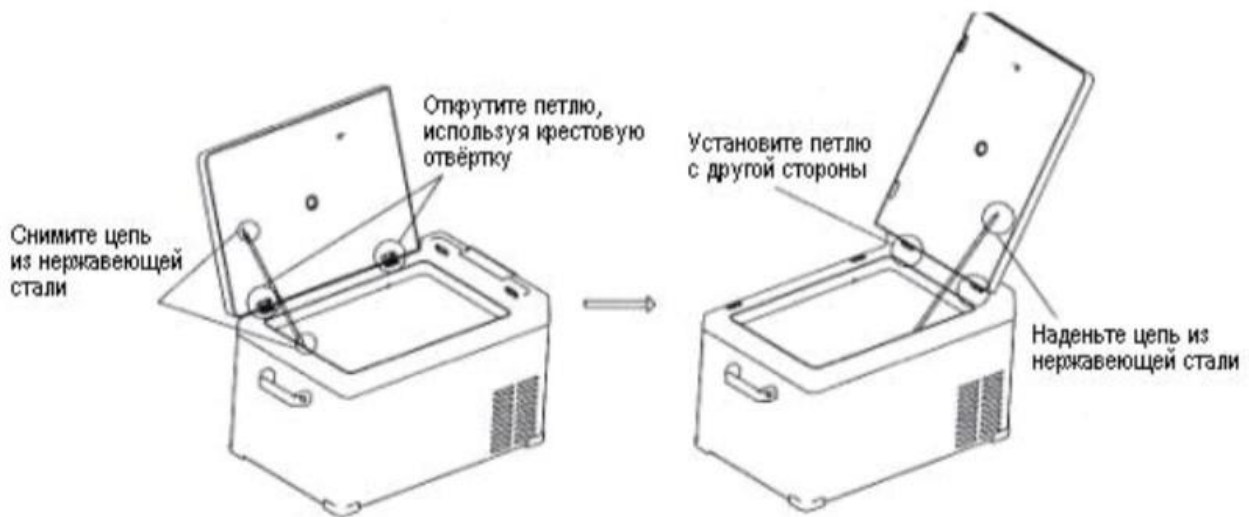
H : Высокий уровень защиты (заводская настройка по умолчанию)



Если изделие подключено в автомобиле, рекомендуем настроить уровень защиты H (высокий). Уровни M (средний) и L (низкий) рекомендуются при подключении к резервному аккумулятору. Значения выходного напряжения у разных автомобилей разные. Если дисплей защиты от перегрузок по напряжению выдаёт P1, измените уровень защиты аккумулятора с H на M или L.

На большинстве автомобилей подача питания прекращается с момента отключения двигателя. Однако есть модели, на которых подача питания продолжается даже после отключения двигателя. Если после отключения двигателя ваш холодильник продолжает работать, установите уровень защиты НЗ (высокий), в противном случае ваш аккумулятор может «сесть», и вы не сможете завести двигатель .

#### 3.4 Перестановка двери ( модели 25L/30L/40L/50L/75L):



- a. Используя крестовую отвёртку, снимите цепь
- b. Снимите обе петли
- c. Установите петли с другой стороны между дверью и резервуаром.
- d. Установите цепь с другой стороны между дверью и резервуаром.

#### 4. Наиболее часто задаваемые вопросы

- Изделие не работает:
  - Проверьте подключение к источнику питания.
  - Проверьте состояние вилки и розетки, проверьте, как они подключены.
  - Проверьте, не сгорел ли предохранитель.
  - Проверьте, включен ли холодильник.
  - Проверьте, включена ли задержка пуска компрессора при включении холодильника.
- Продукты переморожены:
  - Задана слишком низкая температура.
- Изнутри слышен шум текущей жидкости.
  - Это нормально, шум создаётся потоком хладагента.

На дисплее отображается код P1

—низкая защита по питанию, измените уровень защиты аккумулятора с Н3 (высокий) на Н2 (средний) или Н1(низкий)

- На дисплее отображается код P2

—Защита вентилятора от перегрузок. Отключите изделие и повторно включите его через 30 минут. Если код выводится снова, обратитесь в сервисный центр.

- На дисплее отображается код P3

—Активирована защита компрессора. Отключите изделие и повторно включите его через 30 минут. Если код выводится снова, обратитесь в сервисный центр.

- На дисплее отображается код P5

— Активирована защита модуля контроллера компрессора. Отключите холодильник, поместите его в хорошо вентилируемое место, повторно включите через 30 минут. Если код отображается повторно, обратитесь в сервисный центр.

- На дисплее отображается код P7/P8

—Ошибка датчика температуры. Отключите холодильник и включите его повторно. Если код продолжает отображаться, обратитесь в сервисный центр.

## 5. Хранение продуктов

- Морозилка (ниже -20°C )

— Мясо нарежьте и плотно заверните. Далее равномерно разложите мясо внутри морозилки.

— Купив замороженные продукты, положите их в морозилку как можно быстрее, пока они находятся в замороженном состоянии. Не храните замороженные продукты вместе со свежими. Не кладите в морозилку фрукты и овощи во избежание высушивания замораживанием.

— Не кладите в морозилку плотно закупоренные стеклянные ёмкости с жидкостями. Ёмкости могут лопнуть!

- Холодильная камера (0°C -10°C)

—Здесь можно хранить яйца, масло, молоко, напитки в бутылках.

—Овощи и фрукты храните в специальных контейнерах для удерживания влаги.

Не кладите тёплые / горячие продукты, дайте им сначала остыть. Это позволит сэкономить энергию.

—Продукты храните в специальных пакетах, сохраняющих их свежее состояние. Между пакетами оставляйте пространство, необходимое для циркуляции воздуха.

## 6. Размораживание

- Если холодильник работает долгое время, на поверхностях в морозилке образуется наледь, из-за которой снижается охлаждающий эффект, повышается расход энергии. В этом случае требуется размораживание.
- Отключите холодильник от источника питания, откройте дверь, выньте продукты и поместите их на хранение в прохладное место. Для удаления наледи воспользуйтесь специальной лопаточкой (или оставьте дверь открытой, чтобы наледь растаяла под воздействием температуры окружающего воздуха). Протрите насухо кухонным полотенцем. После этого поместите продукты обратно и включите холодильник.

**Примечание:** Для очистки наледи не используйте острые металлические предметы, которые могут повредить холодильник.

## 7. Чистка и уход

Перед чисткой отключайте холодильник от источника питания!

- Протирайте внутренние и внешние поверхности мягкой тряпкой, смоченной тёплой водой.
- Для удаления трудно удаляемых пятен воспользуйтесь нейтральным моющим средством. После обработки протрите поверхность мягкой тряпкой.
- Если вы уезжаете в отпуск или собираетесь отсутствовать дома долгое время, извлеките из холодильника продукты и отключите его от источника питания. Протрите поверхности внутри холодильника и оставьте чуть приоткрытой дверь. Поместите холодильник в хорошо вентилируемое помещение.

**ПРИМЕЧАНИЕ:** Не брызгайте водой на поверхности холодильника во время его чистки, так как в результате это ухудшает изоляционные свойства электрических компонентов и вызывает эрозию металлических частей.

- Не используйте чистящие средства, содержащие коррозионно-активные материалы, материалы, растворяющиеся от влаги воздуха (например, чистящие порошки, отбеливатели, стиральные порошки, щёлочи, бензол, бензин, кислоты), а также горячую воду для чистки внешних поверхностей, прокладок двери, компонентов из пластика.

## 8. Следующие ситуации являются нормальными:

- Поток хладагента по испарителю может издавать звук, похожий на звук кипящей или булькающей жидкости.
- После дождя / в условиях высокой влажности на наружной поверхности холодильника и прокладках дверей может оставаться / появляться влага. Протрите влажные поверхности сухой тряпкой.
- Задняя панель может нагреваться, особенно в летнее время, вследствие эмиссии тепла от конденсатора

- Поверхности также могут нагреваться вследствие работы компрессора.
- Во время включения / выключения компрессор может издавать гул или пульсирующие звуки.
- При ударе холодильника из компрессора может исходить звук, похожий на ударение металла о металл, что является нормальным явлением.

#### 9. Технические характеристики

МОДЕЛЬ	15L-75L
КЛИМАТИЧЕСКОЕ ИСПОЛНЕНИЕ	T/ST/N/SN
СТЕПЕНЬ ЗАЩИТЫ ОТ ПОРАЖЕНИЯ ТОКОМ	III
НОМИНАЛЬНОЕ НАПРЯЖЕНИЕ ПОСТОЯННОГО ТОКА (ВОЛЬТ)	12/24 Вольт
ПРЕДОХРАНИТЕЛЬ ПОСТОЯННОГО ТОКА (А)	15 Ампер
15А ПОЛНАЯ ВХОДНАЯ МОЩНОСТЬ (ВАТТ)	45 Ватт
НОМИНАЛ ПОСТОЯННОГО ТОКА (А)	3,75 Ампер /1,875 Ампер
КОЛ-ВО ХЛАДАГЕНТА (г)	32 г - 40 г

#### 10. Указания по охране окружающей среды



**УТИЛИЗАЦИЯ:** продукт не относится к категории «несортированные бытовые отходы». Продукт утилизируется отдельно от них и направляется на специальную переработку. Символ с перекрещенным мусорным баком означает, что утилизация электроприборов вместе с несортированными бытовыми отходами запрещается. Сдавайте утилизируемые продукты в специальные пункты сбора. Запрашивайте информацию о пунктах сбора у местных властей. При утилизации на свалках и полигонах опасные компоненты изделия могут попасть в сточные воды и далее в пищевую цепочку, нанести ущерб здоровью человека.

#### 11. Упаковочный лист

Модель изделия	15L-75L
Холодильник	1
Кабель питания (постоянный ток)	1
Переходник для переменного тока	1
Руководство	для пользователя 1